

Starptautiskā mākslinieku rezidence  
PEDVĀLE

DARBĪBAS UN ATTĪSTĪBAS  
STRATĒGIJA  
2019-2025



**VĪZIJA:** 2025. gadā Starptautiskā mākslinieku rezidence (SMR) Pedvāle ir unikāls Latvijas dabas ainavas un kultūrvides objekts, kas, piesaistot jaunus māksliniekus un aktivizējot sabiedrību, kļūst par starptautisku mākslas centru.

**MISIJA:** saglabāt, saprātīgi apsaimniekot un efektīvi veidot nacionālas nozīmes mākslas, dabas ainavas un kultūrvēsturiskā mantojuma teritoriju. Realizēt ikviena indivīda kultūrizglītošanu un radošo spēju attīstīšanu. Ar mākslinieciskās izcilības palīdzību veidot un nodrošināt Latvijas kultūras telpas ilgtspēju.

## **STRATĒGISKIE PRINCIPI, PRIORITĀRIE UZDEVUMI**

**JAUNRADE** – Ir viens no būtiskākajiem attīstības dzinūļiem. Jaunas idejas, formas, metodes un rīcības. Kā stratēģisks princips tā jārealizē iespējami plaši – jebkurā mākslinieciskā, sabiedriskā un saimnieciskā sfērā.

**SADARBĪBA** – Integrēti risināt mākslas, vides, sociālos un ekonomikas jautājumus. Veicināt mākslinieciskas, uzņēmējdarbības, iedzīvotāju kopienas, kā arī reģionālu pašvaldību, valstisku un starptautisku sadarbību.

**LĪDZDALĪBA** – Veicināt sabiedrības iesaistīšanu ar izglītojošas, estētiskas un izklaides pieredzes palīdzību, dalīties sajūtās un emocijās, motivēt un iedvesmot. Radošais tūrisms ir viens no būtiskajiem veidiem Latvijas materiālā un nemateriālā kultūras mantojuma saglabāšanā, attīstīšanā, dabas un kultūras ainavas potenciāla izmantošanā.

## **PIELIETOJUMA DIMENSIJAS**

Pamatpielietojums, sociālais konteksts, simboliskā vērtība, serviss.

Nemateriālais raksturs – laikā pārejošs – mainīgums – auditorijas piesaiste (*co-creation*).

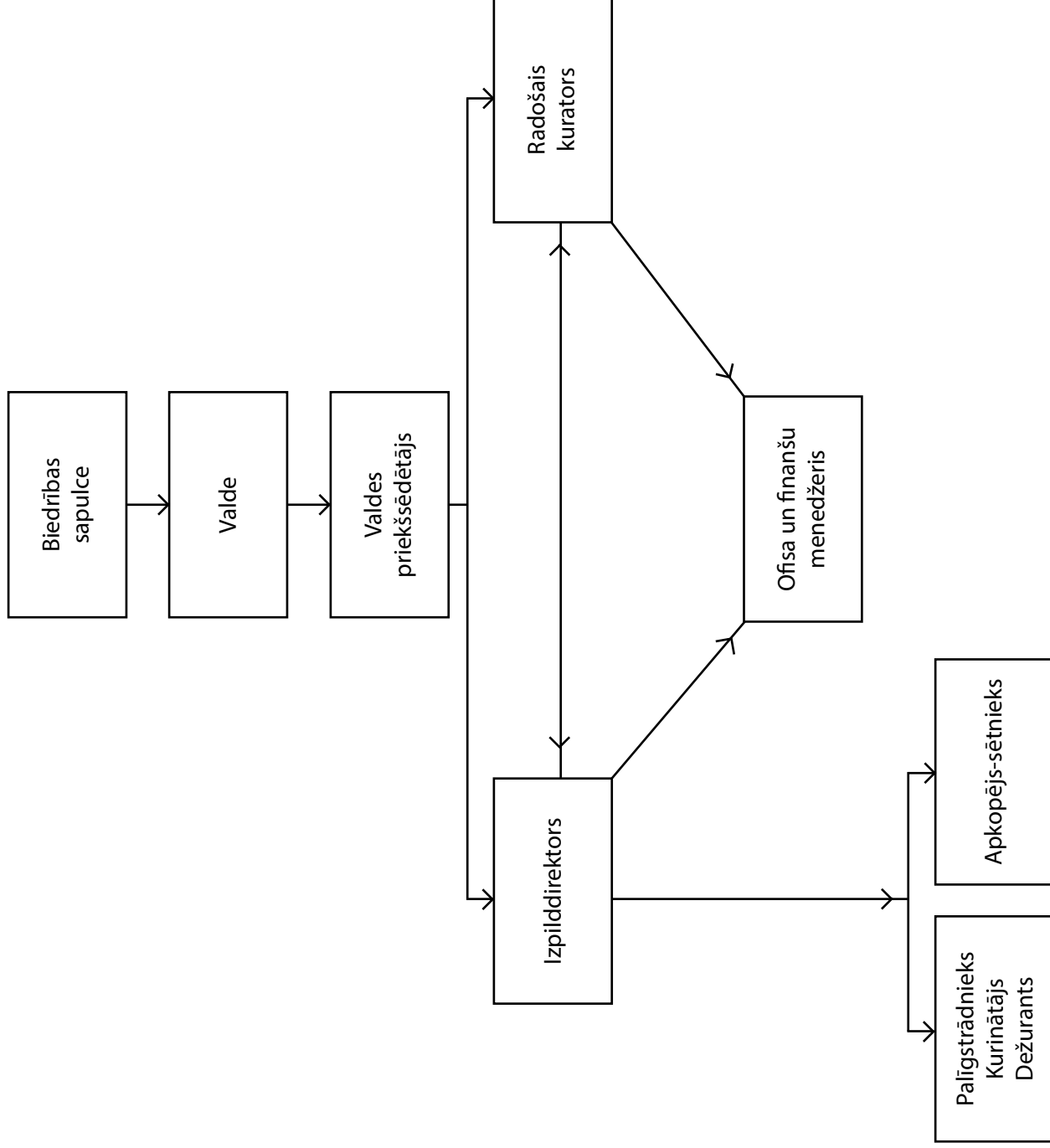
## **IEINTERESĒTĀS PUSES**

Mākslinieki (nozare), apmeklētāji, sadarbības partneri, sabiedrība.

# OBJEKTA DARBĪBAS PILNVAROJUMS

Objekts, kurā atradīsies Starptautiskā mākslinieku rezidence Pedvāle, ir Firksu-Pedvāles muižas kungu māja, kas ietilpst valsts nozīmes arhitektūras pieminekļi Firksu-Pedvāles muižas apbūve ar aizsardzības Nr. 2604. Objekts ir Ojāra Arvīda Feldberga privātīpašums, uz ko Biedrībai Pedvāle ir zemesgrāmatā nostiprinātas nomas tiesības līdz 2026. gada 31. decembrim.

# ORGANIZATORISKĀ STRUKTŪRA



## ORGANIZĀCIJAS STRUKTŪRAS ĪSS PASKAIDROJUMS

**Biedrības kopsapulce** – tās pienākumos ietilpst apstiprināt biedrības statūtus un grozījumus tajos; ievēlēt valdi; ievēlēt revidentu; apstiprināt gada budžetu, gada pārskatus un atskaites; veidot uzņēmējsabiedrības (uzņēmumus) un organizācijas, kā arī lemt par dalību tajās; lemt jautājumus par mērķprogrammu veidošanu un to līdzekļu izlietošanu; pieņemt lēmumus par reorganizāciju vai pašlikvidāciju; izlemt citus jautājumus.

**Valde** – sastāv no četriem līdz sešiem valdes locekļiem. Valde pati sadala savus pienākumus valdes biedru starpā. Valdes darbā var piedalīties uzaicinātie biedrības biedri, citi uzaicinātie dalībnieki. Valdi ievēl kopsapulce. Valde nodrošina kopsapulču lēmumu izpildi; vada un pārzina SMR Pedvāle lietas; pārvalda SMR Pedvāle mantu un rīkojas ar tās līdzekļiem un mantu atbilstoši statūtiem un kopsapulces lēmumiem; sagatavo priekšlikumus par izmaiņām SMR Pedvāle darbībā; veic citus SMR Pedvāle darbībai nepieciešamos pasākumus.

**Valdes priekšsēdētājs** – vada SMR Pedvāle ikdienas darbu, vada un saskaņo Izpilddirektora un Radošā kuratora aktivitātes. Valdes priekšsēdētāju ievēl valde uz piecu gadu termiņu. Valdes priekšsēdētājs var pārstāvēt SMR Pedvāle atsevišķi. (Valdes loceklis SMR Pedvāle var pārstāvēt tikai kopā ar vēl vienu citu valdes locekli. Valdes priekšsēdētāja vietnieks pilda valdes priekšsēdētāja pienākumus tikai tad, ja valdes priekšsēdētājs ir prombūtnē (slimība, komandējums, atvaļinājums u.tml.) vai devis tādu uzdevumu. Par valdes priekšsēdētāja pienākumu pildīšanu valdes priekšsēdētājs valdes priekšsēdētāja vietnieku rakstveidā informē, izņemot gadījumos, ja objektīvu apstākļu dēļ rakstiski informēt nav iespējams). Kopsapulce vai valde var īpaši noteikt jautājumus, kurus izlemjot, valdes priekšsēdētājam ir nepieciešama padomes vai attiecīgi valdes piekrišana.

**Radošais kurators** – organizē un vada radošos projektus, izstādes un kultūras pasākumus. Pārstāv biedrību un radošo rezidenci starptautiskajos pasākumos, organizācijās. Nodrošina dalību starptautiskajos projektos. Veido publisko komunikāciju ar presi un sabiedrību, veido publicitātes materiālus, pārstāv biedrību un rezidenci tūrisma gadatirgos (mesēs).

**Izpilddirektors** – risina saimnieciskos jautājumus un īsteno tehniskos projektus; piesaistot finansējumu biedrībai un rezidencei, organizē dalību saimnieciski-tehniskajos projektos. Vada un pārrauga administratīvo, finanšu un saimniecisko darbību. Paraksta bankas dokumentus. Izpilddirektora pienākumos ietilpst arī materiālu, instrumentu un saimniecības preču sagāde, palīgstrādnieku darba vadīšana un uzraudzība, materiāli-tehniskās bāzes uzraudzība un radoši-tehnoloģisko procesu nodrošināšana, darba drošības, darba vides un apstākļu pārraudzība un instruktāžas veikšana (arī angļu valodā).

**Ofisa un finanšu menedžeris** – vada, administrē biroja darbu un vada apkalpojošā personāla darbu. Pārrauga finanšu situāciju, sagatavo un apkopo nepieciešamos finanšu dokumentus, kā arī veic maksājumu iekasēšanu par SMR Pedvāle sniegtajiem pakalpojumiem.

**Palīgstrādnieks, kurinātājs, dežurants** – tā galvenajos pienākumos ietilpst teritorijas uzturēšana, inženiertehnisko komunikāciju uzturēšana, nepieciešamā remonta veikšana; veic palīgdarbus māksliniekiem; izstāžu iekārtošana; dežuranta pienākumi pirms un pēc ofisa darba laika; kurināšana ziemas sezonā.

**Radošais asistents** – praktikants, kas asistē radošajam kuratoram rezidenču jautā-

jumos, mākslinieku loģistikas jautājumos, veic gida/uzrauga pakalpojumus izstāžu zālē.

**Apkopējs, sētnieks** – pienākumos ietilpst dzīvojamo, darba un izstāžu telpu uzkopšana, veļas mazgāšana, žāvēšana, gludināšana; papildus veic sētnieka pienākumus un atbild par apstādījumiem ap objektu.

Grāmatvedība tiek nodoršināta kā ārpakalpojums.

# SVID ANALĪZE

<p><b>SPĒCĪGĀS PUSES</b></p> <ul style="list-style-type: none"><li>• <u>Atrašanās vieta</u> – Sabile, Kurzemes Šveice –, <u>plaša dabas ainava</u> – Īpaši aizsargājama kultūrvēsturiskā teritorija „Abavas ieleja”, Dabas parks „Abavas senleja”- un <u>kultūrvēsturiskā teritorija</u> – Valsts nozīmes kultūras piemineklis Pedvāles muižu komplekss.</li><li>• 23 gadu pieredze vadot kultūras institūciju un īstenojot radošo programmu.</li><li>• Vienīgā mākslinieku rezidence Latvijā, kas piedāvā iespējas strādāt tēlniekiem un vides mākslas objektu māksliniekiem.</li><li>• Dzīvošanas un radošā darba telpas vēsturiskā ēkā – valsts nozīmes kultūras pieminekļi Firksu-Pedvāles muižas kungu māja.</li><li>• Izstādīšanās iespējas gan iekštelpās gan ārtelpās.</li><li>• Sadarbība un tās izveides iestrādes ar kultūras iestādēm un organizācijām Latvijā, Ķīnā, ASV un Skotijā.</li><li>• Augsta līmeņa profesionāls un motivēts personāls.</li><li>• Sabiedriskā transporta tieša satiksme ar Rīgu, Ventspili, Liepāju, Kuldīgu.</li></ul>	<p><b>IESPĒJAS</b></p> <ul style="list-style-type: none"><li>• Konkurētspējas attīstīšana, piedāvājot unikālu, augstvērtīgu pakalpojumu.</li><li>• Simpoziju, plenēru, darbnīcu organizēšana, piesaistot pasaulē atzītus māksliniekus.</li><li>• Izglītības programmu un atklāto darbnīcu organizēšana visu vecumu vietējai sabiedrībai un viesiem.</li><li>• Papildus finansējuma piesaiste starptautiskos projektos.</li><li>• Vietas popularizēšana un atpazīstamības veicināšana gan mākslinieku vidē, gan tūrisma vidē.</li><li>• Transporta pakalpojumu attīstība, sadarbības veidošana ar pakalpojumu sniedzējiem.</li><li>• Jaunu darbavietu radīšana reģionā tūrisma, amatniecības sektorā, kā arī ar tehnoloģijām un materiāliem saistītos sektoros.</li></ul>
<p><b>VĀJĀS PUSES</b></p> <ul style="list-style-type: none"><li>• Sabiedrības daļas nepietiekoša izpratne un ieinteresētības trūkums par laikmetīgo mākslu un tās nozīmi.</li><li>• Žurnālistu un viedokļu veidotāju motivācijas trūkums doties ārpus Rīgas.</li><li>• Augstvērtīgu mākslas darbu radīšanas augstās izmaksas.</li><li>• Specializētu materiālu un instrumentu tirdzniecības vietu trūkums tuvākajā apkārtnē.</li><li>• Nav garantēta bāzes finansējuma.</li></ul>	<p><b>RISKI</b></p> <ul style="list-style-type: none"><li>• Likumdošanas un nodokļu politikas spējas izmaiņas.</li><li>• Nepietiekama publicitāte Latvijā.</li><li>• Maz skatītāju izstādēm, aktivitātēm – zaudēti papildus ienākumu avoti.</li><li>• Nepietiekams līdzfinansējums (valsts, pašvaldības, projektu), kas sadārdzina rezidences pakalpojumu cenas.</li><li>• Sabiedrības daļas neizpratoša un negatīva attieksme, demolējumu un zādzību iespējamība.</li><li>• Degvielas un elektroenerģijas augstās izmaksas.</li><li>• Izcilu mākslinieku neieinteresētība rezidences pakalpojumu izmantošanā.</li></ul>

<p><b>IZVĒRST</b></p> <ul style="list-style-type: none"> <li>• Starptautiskā mērogā aktīvi popularizēt radošā darba iespējas rezidencē.</li> <li>• Starptautiskā mērogā aktīvi popularizēt izstādīšanās iespējas rezidencē.</li> <li>• Interneta vietnēs piedāvāt rezidenci kā partneri starptautiskos projektos, iecerēto radošo aktivitāšu īstenošanai.</li> <li>• Starptautiskā mērogā aktīvi piedāvāt sadarbību ar rezidenci mākslas izglītības institūcijām.</li> <li>• Piedāvāt latviešu un ārvalstu studentiem prakses iespējas rezidencē.</li> </ul>	<p><b>NODROŠINĀT</b></p> <ul style="list-style-type: none"> <li>• Ar investoru atbalstu nodrošināt moderno tehnoloģiju iegādi.</li> <li>• Nodrošināt regulāru un ērtu informācijas pieejamību Latvijas mākslas sabiedrības videi par aktivitātēm rezidencē.</li> <li>• Piesaistīt investorus tūrisma infrastruktūras un pakalpojumu attīstībai.</li> </ul>
<p><b>ATTĪSTĪT</b></p> <ul style="list-style-type: none"> <li>• Attīstīt sadarbību ar mākslas izglītības institūcijām izglītības programmu veidošanā.</li> <li>• Izstrādāt kalendāro plānu papildus finansējuma piesaistei projektu konkursos.</li> <li>• Sagatavot pārliecinošu un unikālu sponsorēšanas piedāvājumu.</li> <li>• Attīstīt interesantu un savdabīgu pakalpojumu piedāvājumu dažādām mērķgrupām.</li> </ul>	<p><b>IEVĒROT</b></p> <ul style="list-style-type: none"> <li>• Aprēķināt rezidences pakalpojumu konkurētspējīgas cenas.</li> <li>• Slēgt līgumus par rezidences pakalpojumu saņemšanu ar māksliniekiem un mākslas organizācijām, lai izvairītos no neparedzētiem apstākļiem.</li> <li>• Savlaicīgi veikt pārdomātu nepieciešamo materiālu un instrumentu sagādi, lai samazinātu sagādes izdevumus.</li> </ul>



# KONKURENCES ANALĪZE

	Rezidences mākslinieki	Tūristi
Tiešie konkurenti	Māksliniekiem, kuri darbojas tēlniecības un vides mākslas jomā, Latvijā šobrīd nav pieejami mākslinieku rezidences pakalpojumi. Tādēļ var uzskatīt, ka Starptautiskajai mākslinieku rezidencī Pedvāle tiešo konkurentu šobrīd Latvijā nav.	SMR Pedvāle tūristiem piedāvā starptautisku laikmetīgās mākslas ekspozīciju ārpus telpām – brīvdabā. Pedvāle šobrīd ir vienīgā Latvijā, kas visa gada garumā piedāvā šāda veida ekspozīciju. Tādēļ uzskatāms, ka tiešo konkurentu šajā jomā nav.
Konkurenti vizuālās mākslas nozarē	Šobrīd tuvākie konkurenti vizuālās mākslas nozarē ir Kuldīgas Mākslinieku rezidence, Starpnozaru mākslas grupas SERDE veidotais rezidenču centrs Aizputē, Daugavpils Marka Rotko mākslas centrs.	Vizuālās mākslas nozarē konkurenti ir Kurzemes reģiona mākslas muzeji, kā arī laikmetīgās mākslas aktivitātes dažādu mākslas festivālu ietvaros, piemēram, Cēsu mākslas festivāls, SURVIVAL KIT, u.c.
Konkurenti kultūras sektorā	Mākslinieki, kuri ir nolēmuši apmeklēt mākslinieku rezidenci, ir ar augstu motivācijas līmeni un meklē konkrētu pakalpojumu, tādēļ šajā jomā konkurences nav.	Primārie konkurenti ir kultūras organizāciju piedāvājums Kurzemes reģionā vai augstvērtīgi kultūras pasākumi dažādās kultūras nozarēs.
Konkurenti brīvā laika pavadīšanas jomā	Mākslinieki, kuri ir nolēmuši apmeklēt mākslinieku rezidenci, ir ar augstu motivācijas līmeni un meklē konkrētu pakalpojumu, tādēļ šajā jomā konkurences nav.	Postmodernajā sabiedrībā konkurenti šajā jomā ir gan virtuālā vide, gan TV, sporta pasākumi, iepirkšanās, izklaides pasākumi u.c. aktivitātes.

# OBJEKTA PLĀNOTIE DARBĪBAS REZULTĀTI

Objekta specifika paredz, ka mākslinieks, kas ierodas rezidencē, izmanto gan nakšņošanas telpas, koplietošanas virtuvi, gan darbnīcu un atpūtas telpas, nodrošinot visas ēkas funkcionēšanu. Atkarībā no katra individuālā mākslinieka mērķa, tas uzturas rezidencē no vairākām dienām līdz vienam mēnesim, rezultātā izstādot rezidences laikā tapušos darbus, ko apskatīt ierodas vietējie un ārvalstu tūristi. Laikā, ko persona pavada objektā, tiek apmeklēti arī citi Jēkaba ceļā ietvertie tūrisma objekti. Periodā, kad netiek sniegti rezidences pakalpojumi, objekts tiek izmantots konferenču vajadzībām, privātiem un korporatīviem pasākumiem, tiek īstenotas kultūrizglītojošas aktivitātes dažādu vecumu grupām.

**2019–2020** – galvenās aktivitātes mārketinga jomā. Tiek nodrošināta maksimāli plaša starptautiska informatīvā kampaņa. Organizēta savlaicīga mākslinieku pieteikšanās rezidencē. Neliels noslogojums sākot ar vasaras otro pusi. Objekta atklāšanas pasākumu sērija, kam prognozēta vietējo tūristu pastiprināta interese. Latvijas simtgadei veltīti pasākumi. Pakāpeniska auditorijas pieradināšana pie objekta vissezonu darbības. Pirmie iekštelpu pasākumi, lai testētu auditoriju. Mērķis – apmierināti klienti, kas nodod informāciju tālāk. Apmeklētāju skaita pieauguma prognoze – 2000, kam pamatā cilvēku interese iepazīt un novērtēt atjaunoto objektu.

**2021** – vasaras sezonā tiek organizēts starptautisks simpozījs, lai nostiprinātu objekta apmeklētību. Turpmākos gados simpoziju organizēšana tiek ieviesta kā tradīcija, katru gadu to organizējot citā vizuālās mākslas jomā. Tiek strādāts pie telpu un aprīkojuma uzlabošanas.

**2022–2024** – tiek izveidots stabils aktivitāšu ritms visa gada garumā atbilstoši pieprasījumam. Galvenais mērķis – apmierināts klients, kas iesaka objektu tālāk. Auditorijas pieauguma prognoze – vēl par 2000.

**2025** – rezidences darbs ir iegājis ritmā. Pieprasījums pakāpeniski aug. Vietējie tūristi ir pieraduši pie jaunā darbības principa un kļuvuši par regulāriem apmeklētājiem. Ir izveidojusies jauna auditorija Latvijā un pasaulē, kas lēnām aug. Tiek domāts gan par radošās programmas, gan paša objekta tālāko attīstību.

## **Rezultāti:**

Kāpināts objekta apmeklētāju skaits par 3995.

Palielināts darba vietu skaits par 4 štata vienībām.

Veicināta objekta starptautiskā atpazīstamība un nostiprināta vieta starptautisko mākslinieku rezidenču aprīvē.

Starptautiskās mākslinieku rezidences pakalpojumu pieejamība nodrošināta 365 dienas gadā.

# MĀRKETINGA PLĀNS

## KORPORATĪVĀ IDENTITĀTE

SMR Pedvāle vizuālo identitāti veido krāsu toni, burtu un ciparu stils, kas tiek izmantots logotipā, personāla apģērbā, telpu noformējumā, informācijas zīmēs, drukātajos materiālos, mājas lapā, suvenīros u.c.

Uzņēmuma zīmolu veido trīs sastāvdaļas – Latvijas laukakmens, kultūras mantojums un dabas ainava. Šie trīs elementi caurvij gan visas rezidences fiziskās telpas, gan tēlaini izpaužas radošajās aktivitātēs, komunikācijā, servisā, produktos un pakalpojumos.

## POZICIONĒŠANĀS TIRGŪ (*TARGETING*)

Šobrīd pasaulē pastāv plašs mākslinieku rezidenču tirgus dažādās vizuālās mākslas jomās. SMR Pedvāle orientējas uz jaunajiem māksliniekiem kā primāro auditoriju. Šai auditorijai ir lielākais pieprasījums pēc jaunu kontaktu dibināšanas ar citiem māksliniekiem, pieredzes apmaiņas un iedvesmas gūšanas avotiem, ko nodrošina mākslinieku rezidence.

SMR Pedvāle pozicionējas mākslinieku rezidenču tirgū kā vieta, kur pieejama plaša dabas ainava radošo ieceru īstenošanai. Būtiskākais tirgus segments, uz ko orientējas SMR Pedvāle, ir jaunie mākslinieki, kuri vēlas iegūt pieredzi, strādājot brīvdabā – veidojot vides mākslas objektus, zemes mākslas (*land art*) darbus, vizuālās mākslas performances ainavā. Šajā jomā SMR Pedvāle ir iespējas izvirzīties kā vienai no līderiem Eiropas teritorijā.

Otra auditorijas daļa ir parka, izstāžu un publisko pasākumu apmeklētājs. SMR Pedvāle kā lauku teritorija orientējas uz Latvijas un ārvalstu tūristu segmentu, kuri ir ar augstu izglītības līmeni un savu ikdienu pavada pilsētvidē. Šis tirgus segments savu brīvo laiku izvēlas pavadīt ārpus pilsētas – izbaudīt dabas ainavu, vienlaicīgi baudot kultūras piedāvājumu. SMR Pedvāle veido piedāvājumu dažāda vecuma grupām šī segmenta ietvaros – ģimenēm ar bērniem, skolu jaunatnei, studentiem, pensionāriem un pieaugušajiem.

## PRODUKTPOLITIKA

SMR Pedvāle produktu politika tiešā veidā izriet no SMR Pedvāle darbības mērķa grupām – rezidenču māksliniekiem un brīvdabas mākslas parka viesiem (tūristiem un pasākumu apmeklētājiem). Tā tiek dalīta divās lielās sadaļās – ar mākslas darbu radīšanu un izstādīšanu saistītajos produktos un ar tūrismu saistītajos produktos. Produktpolitika tiek balstīta piedāvātā produkta unikalitātes un kvalitātes koncepcijā, ņemot vērā piedāvāto produktu un pakalpojumu neatkārtojamību un augsto kvalitāti.

## PAKALPOJUMI/PRODUKTI MĀKSLINIEKIEM

Viens no SMR Pedvāle galvenajiem produktiem ir pakalpojumu nodrošināšana māksliniekiem radošajai darbībai, kā arī mākslas darbu radīšanai un izstādīšanai. Šajā gadījumā produkts ir pielāgots arī gadalaiku ciklam – ziemā, pavasarī un rudenī organizējot radošo darbu arī telpās, bet vasarā – pārsvarā brīvdabā.

Dzīvošanai un radošai darbībai māksliniekiem par maksu tiek piedāvātas dzīvojamās istabas, atpūtas un koplietošanas telpas (virtuve un ēdamtelpa), darbnīcu telpas radošajam darbam. Plašā parka teritorija ļauj veidot zemes mākslas (*land art*) un vides objektus.

Papildus iepriekšminētajam katru gadu tiek organizēts vizuālās mākslas simpozījs, kura dalībnieki tiek izvēlēti konkursa kārtībā un viņu uzturēšanos rezidencē finansē SMR Pedvāle. Radītie mākslas darbi kļūst par Pedvāles īpašumu.

Produktpolitika, protams, ir saistīta ar cenu politiku un pārdošanas veicināšanu, piemēram, rezidences atklāšanā uzaicinot ievērojamus mākslniekus un sedzot viņu uzturēšanās un radošā darba izdevumus, un/vai piešķirot bezmaksas uzturēšanos māksliniekiem kā balvu ikgadējos konkursos vai sevišķos gadījumos.

## PAKALPOJUMI/PRODUKTI TŪRISTIEM

Tūristiem un mākslas interesentiem SMR Pedvāle ar parku piedāvā brīvdabas pastaigu, vērojot dabas un mākslas mijiedarbību dažādu gadalaiku apstākļos.

Kā papildu produkti SMR Pedvālei raksturīgi īpaši pasākumi – gadskārtu svinēšana, simpozīji un festivāli, kuri parasti piesaista lielu skaitu mākslinieku un apmeklētāju. Tūristiem un mākslas interesentiem tiek piedāvāta iespēja būt kopā ar māksliniekiem radošajā vidē, izstādēs, radošos procesos (simpozīji, darbnīcas), kā arī piedalīties dažādos pasākumos bērniem, ģimenēm, senioriem un citām sabiedrības grupām (darba kolektīviem, domubiedru apvienībām, jaunlaulātajiem u.tml.). Darba kolektīviem un domubiedru vai interešu apvienībām tiek piedāvāta moderna semināru telpa, izcila mākslinieciska vide unikālā dabas ainavā un citi ar pasākumu organizēšanu saistīti pakalpojumi (ēdināšana, aktīvās atpūtas aktivitātes (pastaigas, nūjošana brīvdabas takā, izbraukums ar pajūgu u.tml.)).

Dažādie unikālie (izcelsmes vietas nozīmē), to skaitā uz vietas gatavotie suvenīri ir vēl viena produktu grupa, kas tiek piedāvāta pasākumu viesiem un tūristiem SMR Pedvāle telpās.

## CENU POLITIKA

SMR Pedvāle cenu politika rezidencē dzīvojošajiem māksliniekiem tiek veidota, ņemot vērā reālo pirkspēju un Latvijas valsts nodokļu politiku. Cenas tiek diferencētas arī atkarībā no katra individuālā mākslinieka vajadzībām – materiāli, aprīkojums, speciālistu piesaiste.

Cenas tūristiem un apmeklētājiem tiek noteiktas, dalot tos dažādās grupās pēc vecuma (skolēns, students, pensionārs, pieaugušais), pēc cilvēku skaita (ģimenes, dažāda lieluma grupas). Tiek veidoti arī īpašie cenu piedāvājumi uz atsevišķiem pasākumiem, lai kāpinātu apmeklētāju skaitu.

## PĀRDOŠANAS VEICINĀŠANAS (*PROMOTION*) PASĀKUMI

Efektīvai SMR Pedvāle darbības nodrošināšanai tiks īstenotas dažādas „promocijas” aktivitātes. Radošajai darbībai ziemas, rudens un pavasara periodos uzsvars mākslinieku mērķa grupā tiek likts uz māksliniekiem, kuru radošais darbs ir vairāk piemērotas iekštelpām vai tiešā veidā vairāk norit iekštelpās.

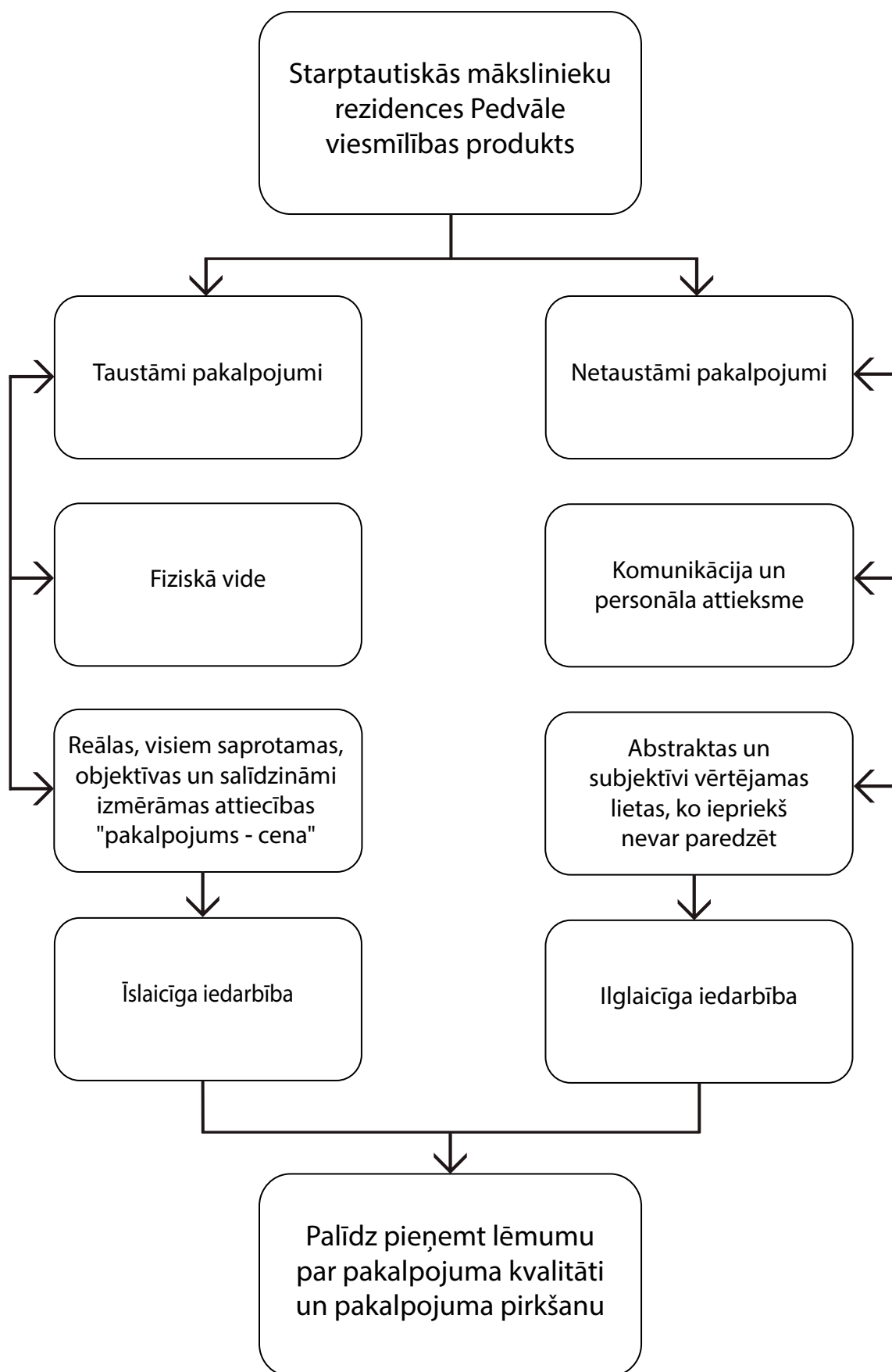
Tumšāku gadalaiku posmos tiek īstenotas gaismas performances un instalācijas. Izveidota sadarbība ar tuvākajām viesnīcām un viesu namiem, kas nodrošinātu lielāka skaita viesu uzturēšanos SMR Pedvāle tuvumā.

Īpaša uzmanība tiek pievērsta telpu, teritorijas izmantošanai no mākslas aktivitātēm brīvajos brīžos vai arī netraucējot radošās aktivitātes (uzņemot korporatīvos pasākumus, ģimeņu pasākumus u.tml.).

Īstenota sadarbība ar iestādēm/organizācijām/uzņēmumiem reklāmas izplatīšanas jomā. Īpaša uzmanība tiek pievērsta vides reklāmai uz Latvijas ceļiem (saskaņotu un unikālu reklāmu un norāžu izgatavošana notiek SMR Pedvāle darbnīcās). Unikāli prezentācijas materiāli un suvenīri – noslēpumaini, interesi un iztēli rosinoši. Tiek apzināti esošie un/vai izveidoti jauni domubiedru (sociālie) tīkli, kuros cirkulēs informācija par SMR Pedvāle darbību un pasākumiem. Tiek veidoti sadarbības projekti ar citu radošo nozaru rezidencēm (dzejnieki, mūziķi, dejotāji), veidojot sinerģiju un iesaistot jaunus dalībniekus SMR Pedvāle aktivitātēs. Turpinās daudzveidīga sadarbība ar topošo mākslinieku izglītības iestādēm gan Latvijā, gan ārpus tās.

Pārdošanu veicina visi SMR Pedvāle darbinieki – izcils personāls ar augstu atbildības izjūtu, svešvalodu prasmēm un motivāciju atspoguļot un iedzīvināt SMR Pedvāle vērtības, misiju, vīziju un stratēģiskos principus. Dabas un kultūrvēsturiskā ainava ir SMR Pedvāle nemainīgas vērtības komponents, bet tieši personāls – visi SMR Pedvāle darbinieki – ir izšķirošais faktors, kas liks māksliniekiem un parka viesiem vēlēties te atgriezties aizvien no jauna. Lielu lomu pārdošanas veicināšanā spēlē apkārtnes iedzīvotāji, sabīeši un Talsu novada ļaudis, kā arī Talsu novada un Kurzemes organizācijas un uzņēmumi, kuru attieksmei un vēlmei sadarboties novada uzplaukumam ir izšķiroša nozīme.

# SERVISA POLITIKA



SMR Pedvāle fiziskā vide:

- \* sakopta, vizuāli pievilcīga apkārtnē;
- \* senlaicīga, restaurēta ēka;
- \* romantiskas, senlaicīgi iekārtotas dzīvojamās un sadzīves telpas;
- \* ērtas un aprīkotas darbnīcu telpas;
- \* moderni aprīkotas konferenču - semināru telpas;
- \* izstāžu zāle;
- \* ērta autostāvvietā;
- \* nodrošināta pieejamība cilvēkiem ar kustību traucējumiem - labierīcībās un izstāžu zālē.

SMR Pedvāle nodrošina lietišķu un atsaucīgu komunikāciju starp rezidences iemītniekiem un apkalpojošo personālu, ietverot uzmanīgu un aktīvu klausīšanos, izpalīdzību un profesionalitāti vienotā komandā. Tiek respektēta ikvienas personas privātā un publiskā teritorija.

Lai izvairītos no riska (abstraktas un subjektīvi vērtējamās lietas, ko iepriekš nevar paredzēt), personāls nodrošina nekavējošu reakciju uz izteiktajām sūdzībām un īsteno trūkumu novēršanu. Par "grūtajiem", "smagajiem" viesiem personāls vienpersoniski nepieņem lēmumus, bet informē vadību par problēmām.

Personāls lietišķi uzņem atzinību un komplimentus.

# INFRASTRUKTŪRA

## SMR Pedvāle infrastruktūru veido:

**Firksu-Pedvāles muižas kungu māja.** Tajā atrodas biroja telpas, mākslinieku dzīvojamās un atpūtas telpas, koplietošanas virtuve un ēdamtelpa, konferenču – sanāksmju telpa, mākslinieku darbnīcas un bibliotēka.

Kā ārpakalpojums tiek nodrošināta ēdināšana vienas dienas tūristiem, viesiem, konferenču un semiāru dalībniekiem, kā arī rezidences māksliniekiem, kuri izvēlas neizmantot koplietošanas virtuvi. Šīm vajadzībām tiek izmantota objektam blakus esošā ēka – bijusī Firksu-Pedvāles muižas graudu kalte.

Blakus muižai plešas **skulptūru parks**, kura teritorijā paredzēts veidot un eksponēt vides mākslas objektus un instalācijas, izstādīt skulptūras un īstenot starpnozaru mākslas projektus.

SMR Pedvāle tiek īstenotas izglītības programmas un radošā tūrisma programmas, kā arī nodrošināta suvenīru un mākslas darbu salona darbība.

Nākotnē būtu jārestaurē un jāattīsta Pedvāles teritorijā esošais Briņķu-Pedvāles muižas komplekss.



# KOMUNIKĀCIJA UN PR

Stratēģija paredz atjaunot un modernizēt mājas lapu *www.pedvale.lv*, kurā ikvienam būs pieejama kompleksa informācija par visiem pakalpojumiem un iespējām, ko sniedz Pedvāle. Tajā tiks nodrošināta arī atgriezeniskā saite ar klientiem.

Reklāma par rezidences pakalpojumiem tiks koncentrēta profesionālajos interneta portālos *www.resartis.org*; *www.sculpture-network.org* un citos. Reģistrējoties tajos par biedriem, būs iespēja gan sevi reklamēt, gan iegūt aktuālo informāciju par citu rezidenču aktivitātēm. Aktīvi piedaloties profesionālo *networku* organizētajās konferencēs, tiks reklamēta Starptautiskā mākslinieku rezidence Pedvāle, izceļot tās unikalitāti un atšķirīgo citu rezidenču kontekstā.

Plānota aktīva dalība izstādē *Balttour*, sadarbojoties ar Sabiles un Talsu tūrisma informācijas centriem, kā arī piedalīšanās Sabiles un Talsu pilsētu svētkos, informējot aktīvo vietējā tūrisma auditoriju par notiekošo Pedvālē.

Tāpat regulāri tiks izsūtītas preses relīzes ar aktuālo informāciju visiem plašsaziņas līdzekļiem un uzturēti sociālie konti portālos *Facebook*, *Twitter* un *draugiem.lv*, kur tiks publicēta vairāk tūristiem aktuālā informācija.

# FINANŠU UZRAUDZĪBAS PLĀNS

**Finanšu uzraudzības plāns tiek īstenots pēc sekojoša principa:**

Finanšu menedžeris ikdienā seko līdzi finanšu plūsmam – ienākumiem un izdevumiem – tās atbilstībai rezidences apstiprinātajam budžetam visa finanšu gada garumā.

Grāmatveža pienākumi tiek īstenoti kā ārpakalpojums.

Mēneša sapulce – Izpilddirektora un finanšu menedžera tikšanās, lai pārrunātu aktuālo finanšu plūsmu, tās atbilstību plānam. Vajadzības gadījumā veicot nelielu korigēšanu plānā.

Ceturkšņa sapulce – piedalās valde, grāmatvedis, izpilddirektors un finanšu menedžeris. Valde tiek informēta par esošo situāciju un vajadzības gadījumā pieņem lēmumus.

Aktuālo projektu atskaišu sagatavošana.

Gada kopsapulce – valdes priekšsēdētājs informē Biedrības Pedvāle biedrus par finanšu plāna izpildi iepriekšējā periodā, un tiek pieņemts finanšu plāns nākamajam gadam.

# OBJEKTA DARBĪBAS ILGTSPĒJA

Pedvāles vārds šobrīd ieņem nozīmīgu vietu Latvijas kultūras kartē. Pateicoties Pedvāles dibinātāja, mākslinieka Ojāra Feldberga aktīvajai radošajai darbībai, Pedvāles vārds pamazām kļūst atpazīstams tēlniecības jomā arī starptautiskā kontekstā.

Biedrības Pedvāle sastāvā ir latviešu un ārvalstu mākslinieki un arhitekti, Talsu novada uzņēmēji un vietējās inteliģences pārstāvji, kā arī Talsu novada pašvaldība, kas nodrošina daudzpusīgu skatījumu uz objekta ilgtermiņa darbības nodrošinājumu.

Objektā veiktās investīcijas nodrošina objekta attīstību jaunā kvalitātē - vissezonas darbībā. Tādā veidā nebūs piespiedu pārrāvuma pakalpojumu sniegšanā infrastruktūras trūkumu dēļ. Biedrība Pedvāle iegūs arī finansiālu stabilitāti, palielinot ienākumus no saimnieciskās darbības un samazinot atkarību no projektu konkursos gūtā finansējuma.

Organizācijas radošajai komandai ir 23 gadu pieredze mākslas un kultūras pasākumu organizēšanā kultūras mantojuma, vizuālās mākslas un dabas aizsardzības jomās. Ir organizēti regulāri starptautiski festivāli, simpoziji un plenēri, izstādes, konferences, radošās un kultūrizglītojošās nodarbības un lekcijas. Piemēram, Eiropas kultūras mantojuma dienu arklāšanas pasākums 2004. gadā; starptautiskais *performance* festivāls "Rituāls" 2005. gadā; 7. Starptautiskā laikmetīgās čuguna mākslas konference un tēlniecības simpozijis 2014. gadā. Novērtējot Pedvāles darbību, 1999. gadā UNESCO piešķīra tai starptautisko Melinas Merkuri balvu par kultūrainavas saglabāšanu un attīstību. Stratēģijas darbības laikā radošā komanda tiks papildināta ar 4 jaunām štata vietām, nodrošinot objekta attīstību un izaugsmi ilgtermiņā.